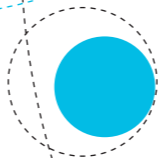
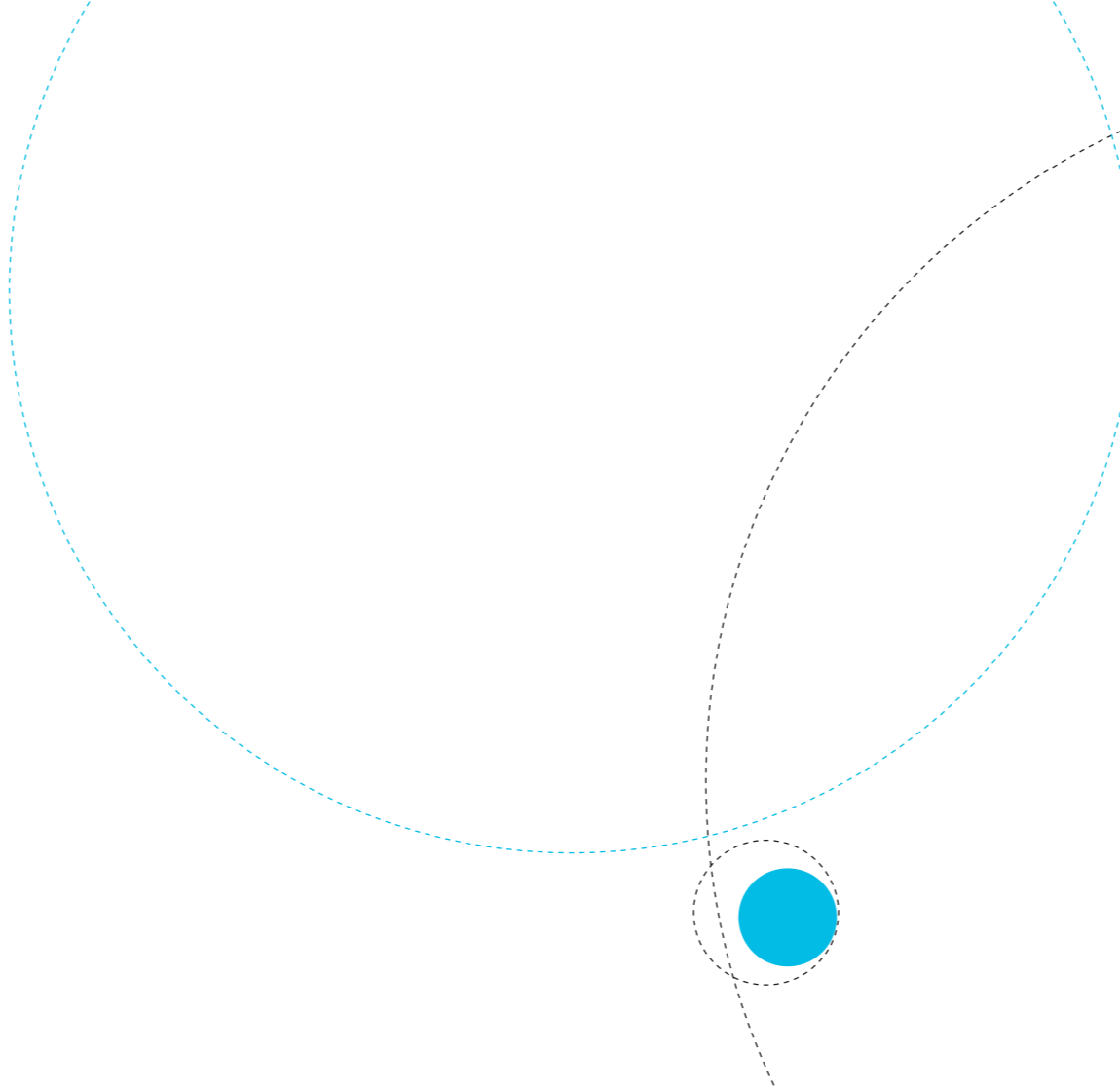
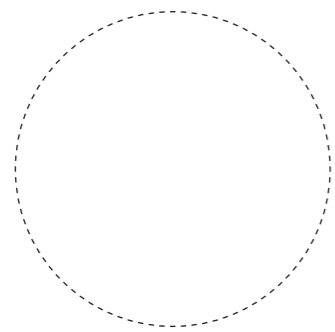


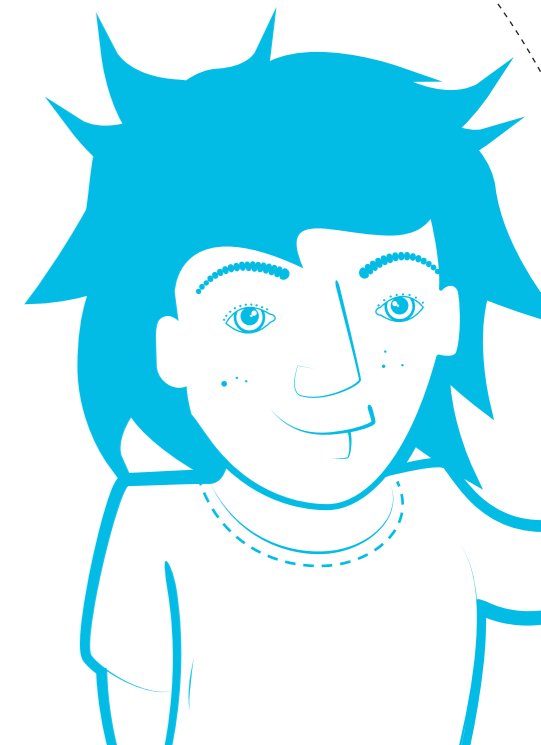
ZÁKLADNÍ INFORMACE KE KOMUNÁLNÍ POLITICE

Pro mladé a všechny,
kteří se zajímají o komunální politiku

FRIEDRICH
EBERT 
STIFTUNG



ÚVODNÍ
SLOVO



Komunální politika začíná hned před našimi dveřmi – a to v pravém slova smyslu. Protože chodníky, které používáme, ulice, po kterých jezdíme, parky, odvoz odpadu nebo provoz fotbalového hřiště, to všechno patří k úkolům komunální sféry. Proto je komunální politika důležitá pro každého občana v každém věku.

Tato brožura, kterou vydává zastoupení německé organizace Friedrich-Ebert-Stiftung v Praze, má především vás, mladé čtenáře a čtenářky, seznámit s fungováním komunální politiky v České republice. Má vám pomoci pochopit strukturu a procesy komunální politiky ve vašem okolí a je určena všem, kteří mají zájem o rozhodovací proces ve svém městě. Naleznete v ní informace o tom, jak funguje politická struktura ve vašem městě, jak se volí zastupitelé, jaké úkoly má starosta či starostka města, jaké kompetence má obec a odkud dostává peníze, aby mohla své úkoly plnit. A hlavně: jakými způsoby se na vytváření komunální politiky mohou podílet občané. Zapojení mladých lidí do rozhodovacích procesů je jedním z hlavních cílů Friedrich-Ebert-Stiftung, který již několik desítek let prosazuje v České republice, Německu a dalších více než 120 zemích po celém světě.

Podílet se na rozhodování je nejjednodušší právě na komunální úrovni a velkou výhodou je, že mladí lidé mohou začít přímo ve svém okolí, ve svém městě, které dobře znají. Úkolem může být například zlepšení podmínek pro využití

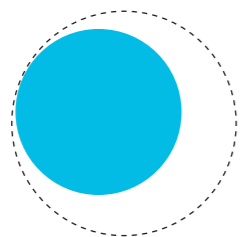
místního bazénu nebo oprava přechodu přes rušnou hlavní ulici, která měla být již dávno provedena.

Pochopení textu vám usnadní malý glosář na konci této publikace, ve kterém jsou přehledně vysvětleny hlavní pojmy (v textu jsou označeny symbolem ↗). Své nově nabyté znalosti si můžete otestovat v malém kvízu, který na vás také čeká na konci brožury.

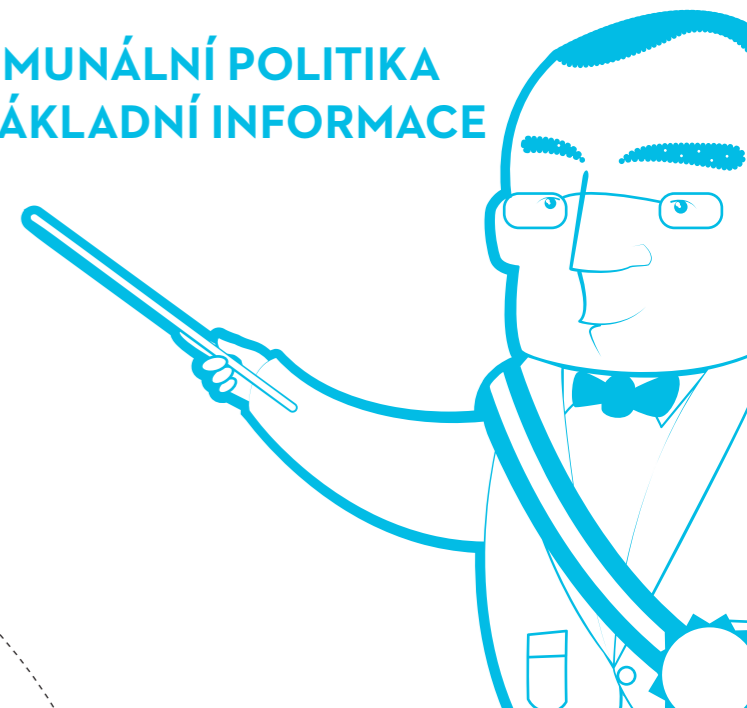
Tato brožura je prvním krokem k pochopení komunální politiky. Během simulační hry o komunální politice si můžete nabyté znalosti a dovednosti vyzkoušet ve skutečnosti. Na chvíli se stáváte zastupiteli vašeho města a řešíte reálné problémy na základě své perspektivy a svých zkušeností. Již více než 200 studentů z osmi škol z celé České republiky této možnosti využilo a zúčastnilo se simulační hry, například v Šumperku, Čáslavi, Litoměřicích nebo Jablonci nad Nisou. Více informací k této hře naleznete na webových stránkách www.fesprag.cz.

Tak pojďme na to! Rádi vás podpoříme v objevování možností aktivně se zapojit do utváření životních podmínek ve vaší obci.

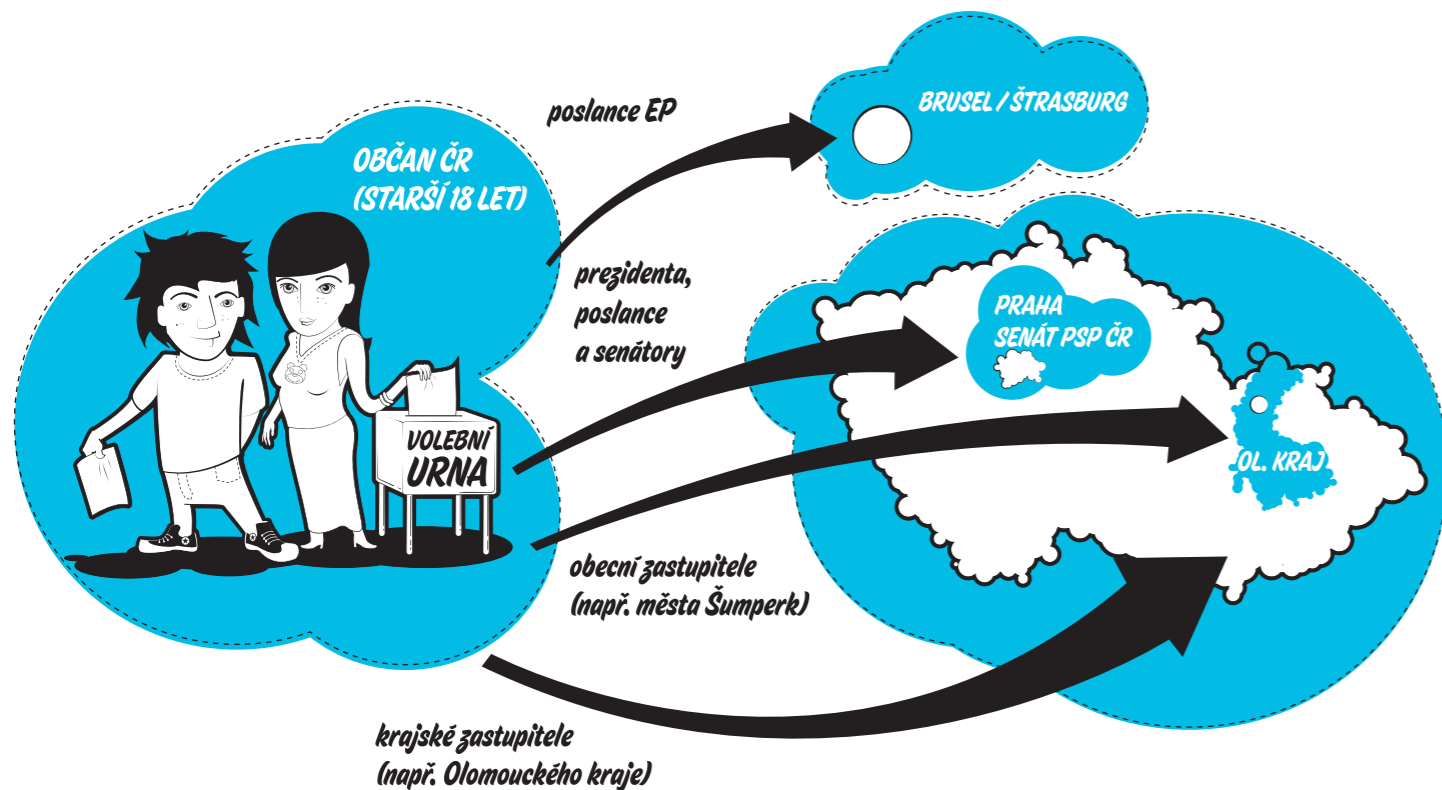
*Martin Voráč a Leonie Liemich, Friedrich-Ebert-Stiftung Praha,
www.fesprag.cz, www.fes.de*



**KOMUNÁLNÍ POLITIKA
- ZÁKLADNÍ INFORMACE**



KOHO VOLÍME PŘÍMO?



KOMUNÁLNÍ VOLBY

V České republice se konají přímé → volby prezidenta ČR, do Poslanecké sněmovny Parlamentu ČR, Senátu Parlamentu ČR, Evropského parlamentu, krajských a obecních zastupitelstev. Funkční období orgánů, do kterých volíme, jsou odlišná, rozdílné jsou samozřejmě i jejich pravomoci. Hlavní volby jsou u nás do Poslanecké sněmovny, tato dolní komora českého parlamentu totiž rozhoduje z hlediska voličů o nejdůležitějších otázkách, například o daních, sociální politice, důchodech aj. Voliči se tedy rozhodují především na základě ekonomických témat, podstatné pro ně je, aby na základě voleb vznikla taková vláda, která jim obrazně řečeno „ponechá co nejvíce v peněžence“. Podnikatelé například podporují ty strany, které prosazují co nejnižší → daně, občané s nižšími příjmy zase ty, které jim slibují vyšší sociální dávky atd. Krom ekonomických témat ale voliče samozřejmě zajímají i jiné otázky, např. míra zkorumpovanosti politických stran a důvěryhodnost jejich představitelů. Mladí lidé často věnují pozornost otázkám vzdělávání nebo životního prostředí.

Ostatní druhy voleb obecně označujeme jako druhořadé, především vzhledem k volbám do Poslanecké sněmovny. Volení politici rozhodují ve srovnání s celostátní politikou o poněkud menších problémech, nižších rozpočtech a mají méně pravomocí. Například ve volbách do Evropského parlamentu naše volba poslanců nemá vliv na utváření „evrop-

ské vlády“, protože ta vůbec neexistuje. Senát má méně pravomocí než Poslanecká sněmovna a v krajských a lokálních zastupitelstvech se většinou řeší pouze problémy, které se týkají daného území. Tím ovšem nechceme říci, že se těchto voleb nemá smysl účastnit. Ba právě naopak, má! Obecně totiž platí, že pokud chce občan něco změnit, zlepšit, nebo naopak zabránit něčemu, s čím nesouhlasí, musí být aktivní. Chceme-li se tedy aktivně podílet na utváření prostředí, ve kterém žijeme (→ obec, → kraj, stát, Evropa), pak nás → volby nemohou nechat lhostejnými.

Pro každého občana jsou komunální → volby zásadní tím, že zvolení zastupitelé bezprostředně ovlivňují naše nejbližší okolí. Tedy místo, v němž žijeme a trávíme nejvíce času. Zejména právě z tohoto důvodu by nás měly podzimní → volby zajímat.

V České republice jsou zastupitelstva obcí a měst volena na čtyři roky. → Zákon, který tyto volby vymezuje, nalezneme ve Sbírce zákonů pod číslem 128/2000 Sb. o obcích. Jelikož mají obce různý počet obyvatel, musejí mít i odlišný počet zastupitelů. Uvedený → zákon stanovuje velikost počtu členů zastupitelstva s přihlédnutím k počtu obyvatel a velikosti územního obvodu. Počet členů zastupitelstva podle velikosti vypadá tak, jak jej zobrazuje následující tabulka 1, přičemž konečný počet stanovuje před volbami každé → zastupitelstvo:

Tabulka 1: Počet zastupitelů dle velikosti obce

do 500 obyvatel	5 až 9 členů
nad 500 do 3 000 obyvatel	7 až 15 členů
nad 3 000 do 10 000 obyvatel	11 až 25 členů
nad 10 000 do 50 000 obyvatel	15 až 35 členů
nad 50 000 do 150 000 obyvatel	25 až 45 členů
nad 150 000 obyvatel	35 až 55 členů

Rozhodující pro stanovení počtu členů zastupitelstva je počet obyvatel obce podle Statistického lexikonu obcí k 1. lednu roku, v němž se konají volby.

Obce v České republice členíme dle velikosti a významu. Větší obce s počtem obyvatel nad 3 tisíce mohou požádat o status města. Velká města se mohou členit na městské části a města s mimořádným významem mohou být statutárními městy.

TROCHA HISTORIE

Po roce 1989 se začalo v souvislosti se změnami, které nastaly po pádu komunistického režimu, s obnovou samosprávy na nižších úrovních. Do roku 1989 samozřejmě žádná samostatnost v rozhodování obcí, měst ani krajů nemohla existovat. O všem rozhodovala Národní fronta, v níž měla hlavní slovo Komunistická strana Československa. S koncem starého režimu došlo nejdříve k vytvoření samosprávy

obcí, později i krajů. Ústavní zákon 294/1990 Sb. stanovil, že „obec je samosprávným společenstvím občanů. Je právní osobou; má vlastní majetek, s nímž samostatně hospodáří.“ První volby do obecních zastupitelstev se uskutečnily v listopadu 1990 a stejně jako v parlamentních volbách v nich zvítězilo Občanské fórum. Volby znamenaly přiblížení se běžným demokratickým standardům. Od roku 1990 se uskutečnily obecní volby ještě pětkrát, v roce 1994, 1998, 2002, 2006 a 2010.

PROČ KOMUNÁLNÍ POLITIKA?

V České republice stejně jako v dalších demokratických zemích je suverénem občan, který v parlamentních volbách část svých pravomocí přenechává voleným zástupcům. Stejný vztah platí i na komunální úrovni, kdy si občané zvolí zástupce, kteří město či obec, nenastane-li nějaká mimořádná událost, po čtyři roky spravují. Protože v obci trávíme většinu času, měli bychom mít zájem žít v co nejvyšším prostředí. Toho dosáhneme tím, že se aktivně voleb zúčastníme a nenecháme rozhodnout pouze ostatní občany. Nejsou to však pouze volby, prostřednictvím nichž můžeme ovlivňovat dění v našem bezprostředním okolí. Zákon stanovuje práva občana obce – občan, který dosáhl věku plnoletosti, má aktivní a pasivní volební právo ve volbách do obecního zastupitelstva, tzn., že může volit a zároveň být volen v obecních volbách. Rovněž může spolu s dalšími ob-

čany iniciovat místní referendum a hlasovat v něm, nahlížet do rozpočtu obce i dalších usnesení zastupitelstva i jiných orgánů, nebo se vyjadřovat na zasedání zastupitelstva obce. Dále může např. spolu s dalšími občany požadovat projednání konkrétní záležitosti zastupitelstvem nebo radou obce. To jsou jen základní práva, protože každý občan má ještě další nástroje, jakým způsobem ovlivňovat dění ve své obci. Těmi jsou apely, petice, demonstrace (pořádání a účast na shromáždění občanů), zakládání občanských sdružení, dále může využívat rovněž zákon č. 106/1999 Sb. o svobodném přístupu k informacím. Tato zákonná norma umožňuje občanům klást dotazy mj. i orgánům samosprávy a ty jsou v pevně stanovené lhůtě občanům povinny odpovědět, respektive zveřejnit požadované informace.

Role aktivního občana se tedy nevyčerpává pouze tím, že jednou za čtyři roky přijde k volbám do obecního zastupitelstva. Má celou řadu možností, jak působit na své zastupitele. Na druhé straně ti by se o názory svých voličů měli zajímat po celé volební období, nikoliv pouze před volbami. Platí tak základní pravidlo: jak jsou aktivní občané, tak aktivní jsou jejich volení politici.

Život na vesnici či ve městě není určován pouze vztahem mezi politikem a voličem, ale má i nepolitické parametry. Protože rozvoj obce či města ovlivňují občané i jinak, především svou vlastní činností, angažováním se v nejrůznějších spolecích, občanských sdruženích a dalších aktivitách.

VOLEBNÍ SYSTÉM

V komunálních volbách od roku 1990 používáme poměrný volební systém, tj. že pokud strana obdrží například 10 % hlasů, měla by mít v zastupitelstvu přibližně 10 % mandátů. Kandidovat mohou jednotlivci, politické strany a hnutí či jejich koalice. Komunální volby tedy poskytují prostor i nezávislým kandidátům a nezávislým uskupením, což je odlišuje od jiných druhů voleb. Právě nezávislí kandidáti a jejich uskupení jsou nejúspěšnějšími v obecních volbách a v součtu mandátů předstihují zisky zavedených parlamentních stran.

Podstatné je, že tato nejnižší rovina stranického systému nabízí aktivní účast v politickém procesu nejen parlamentním stranám, ale i lokálním subjektům, nezávislým kandidátním listinám a kandidátům. Vedle toho umožňuje propojení všech těchto aktérů do nejrůznějších koalic, z nichž některé jsou na parlamentní úrovni nepředstavitelné. Například spolupráce ODS s KSČM. Od prvních voleb (1990) se v obcích a zejména větších městech začínají formovat lokální stranické systémy, na něž má vliv například aktivita a schopnost jednotlivců účastnit se politického života (založení místního či regionálního politického subjektu), volební úspěšnost parlamentních stran (volného prostoru mohou využívat lokální strany), známost a popularita občanů, kteří místní stranu zakládají, nejrůznější socioekonomické ukazatele atd. Těchto lokálních subjektů, které již existují více než

jedno volební období a které získávají úspěšně mandáty v obecních (popřípadě krajských) zastupitelstvech pravidelně, je v české politice celá řada. Za všechny jmenujme Zlínské hnutí nezávislých, Unii pro sport a zdraví (Liberec), Nezávislou volbu (Šumperk), Sdružení Mostečané Mostu, Demokratickou regionální stranu (Liberec) či Volbu pro

město (Hradec Králové, Děčín) aj. Nejvíce hlasů však v komunálních volbách získávají stále parlamentní strany, a to především díky ziskům ve větších městech. Ve velkém městě máme k dispozici kupříkladu 45 hlasů, kdežto v malé obci pětkrát méně, proto parlamentní strany dostávají většinu hlasů. V menších obcích ale dominují nezávislí, kteří tak počtem mandátů parlamentní strany předstihují. Takže na získání jednoho mandátu v menší obci stačí několik desítek hlasů, ve velkém městě potřebuje tisíce i desetitisíce hlasů. Platí totiž, že občané ve volbách do zastupitelstev mají tolik hlasů, jak velké je zastupitelstvo, popřípadě volební obvod, v němž se volí. Například ve Valašském Meziříčí má zastupitelstvo 25 členů, tedy volič disponuje celkem 25 hlasy. Volič může využít všechny hlasy, nebo jakýkoliv jejich počet až do této výše. Hlasovat lze třemi způsoby:

- přidělit všechny hlasy jedné volební straně, tedy všem jejím kandidátům (v případě Valašského Meziříčí by tato strana obdržela 25 hlasů, tedy každý kandidát jeden hlas)
- přidělit všechny hlasy jedné politické straně a vybra-

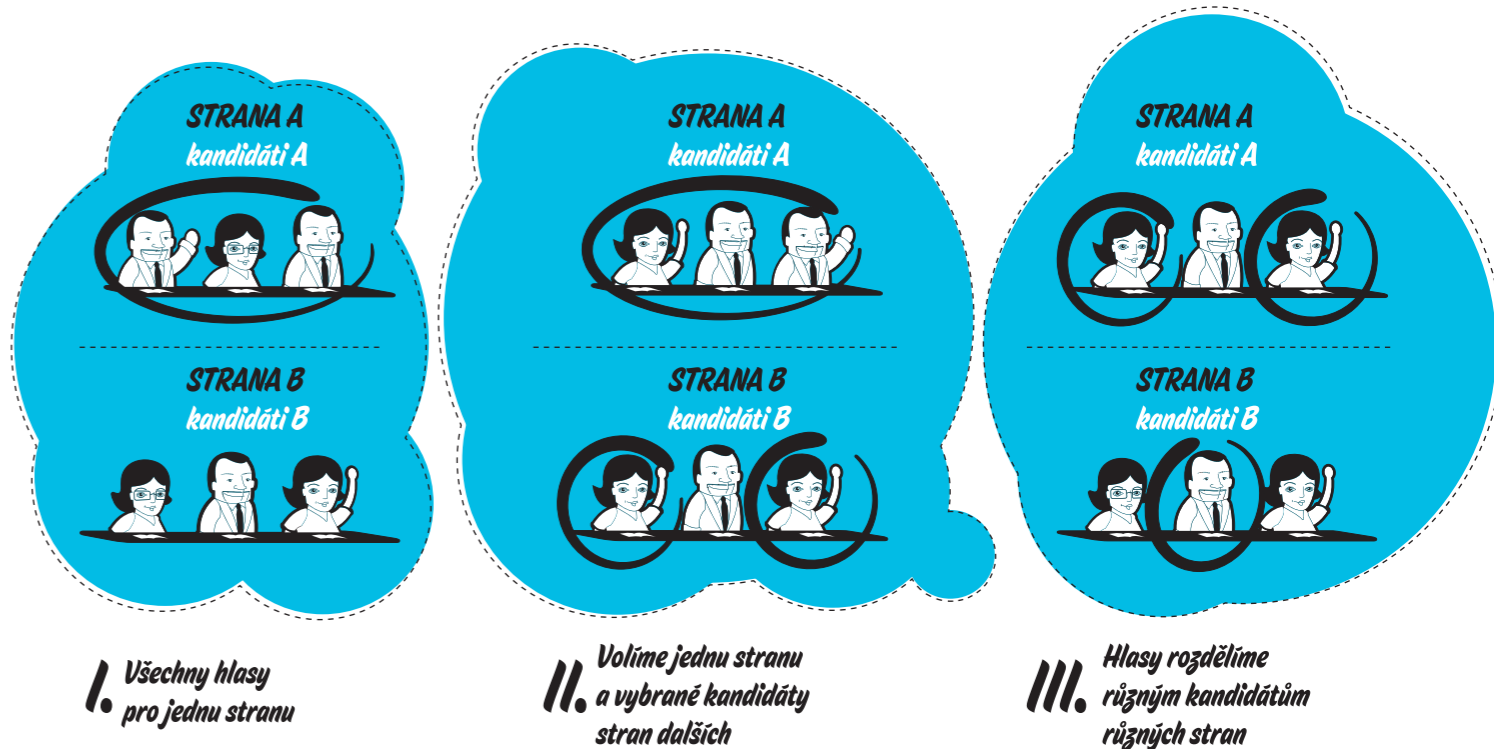
ným kandidátům jiných volebních uskupení; zvolím-li subjekt ABC a z jiných volebních stran vyberu například čtyři kandidáty, tak následně subjektu ABC odečte volební komise právě čtyři (poslední) hlasy (v případě Valašského Meziříčí by tato strana obdržela 21 hlasů, respektive prvních 21 kandidátů by obdrželo jeden hlas)

– hlasovat napříč kandidátkami, tzn. zvolit kandidáty různých volebních uskupení, pak každý z nich získává jeden hlas.

Velmi důležitým pravidlem je to, že v komunálních volbách může uspět pouze ten subjekt, který dosáhne 5 procent platných hlasů. Teprve tehdy se může zúčastnit přepočítávání hlasů na mandáty, přičemž zákonodárci tuto 5-ti procentní uzavírací klauzuli zavedli až v roce 2001. Podle této hranice se poprvé volilo v komunálních volbách v roce 2002. Do té doby získávaly mandáty i strany s mnohem menší podporou.

Vraťme se však krátce ještě k přidělování hlasů jednotlivým kandidátům. To má svůj smysl, byť o něco menší než ve volbách do Poslanecké sněmovny. Zde totiž přidělování hlasů, tedy preferencí, mělo význam a řada kandidátů z čelných míst nebyla voliči ve volbách v roce 2010 akceptována. Kandidáti z nižších pozic je tzv. přeskákali a posunuli se na volitelná místa. V případě komunálních voleb však musí získat kandidát více než 10 procent preferenčních hlasů, než činí

KAŽDÝ VOLIČ MÁ TOLIK HLASŮ, KOLIK BUDE ČLENŮ ZASTUPITELSTVA



průměrný počet hlasů na kandidátce. Ve sněmovních volbách k postupu stačil zisk alespoň pěti procent z celkového počtu hlasů, které voliči v daném kraji → straně odevzdali. V řadě obcí skutečně dochází k přesunům pozic na kandidátní listině. Také proto má smysl sledovat, jak si jednotliví kandidáti počínají nebo počínali ve svých funkcích. Pokud stejným způsobem myslí více občanů a činí více lidí, mohou slušnému kandidátovi svými preferencemi pomoci k zisku mandátu. Strany ovšem zároveň musí splnit onu podmínku, že překročily 5-ti procentní uzavírací klauzuli.

PŘÍKLAD PŘEPOČTU HLASŮ NA MANDÁTY

Abychom věděli, jakým způsobem se z hlasů získávají mandáty, uveďme si příklad. Vybral jsem záměrně menší → obec, aby byla demonstrace přehledná. Vyberme si → obec, kde se rozděluje 7 mandátů. Kandidovaly zde tři politické strany, první subjekt (A) získal 72 hlasů, druhý (B) 63 hlasů a třetí (C) 45 hlasů. Protože v komunálních volbách používáme pro přepočty hlasů na mandáty D'Hondtovu metodu, musíme zisky jednotlivých stran dělit řadou přirozených čísel, tj. 1, 2, 3 až 7.

Z tabulky vybereme 7 největších podílů, které jsme vypočetali, protože hledáme 7 zastupitelů. Tyto podíly jsem vyznačil kurzívou. Pak → strana A získá 3 mandáty, → strana B i C shodně po dvou mandátech.

Dělitel	A=72	B=63	C=45
1	72 (1)	63 (2)	45 (3)
2	36 (4)	31,5 (5)	22,5 (7)
3	24 (6)	21	15
4	18	15,75	11,25
5	14,6	12,6	9
6	12	10,5	7,5
7	10,3	9	6,4

KAŽDÝ HLAS ROZHODUJE

Občané se většinou domnívají, že jejich hlas nic nezmuže. Jeho váha je příliš malá na to, aby ovlivnila volební výsledek. Proto nechávají rozhodnutí na jiných a voleb se neúčastní. Ovšem opak je pravdou, v několika volbách skutečně rozhodl o vítězi či poraženém jediný hlas, popřípadě několik málo hlasů. Z komunálních voleb známe celou řadu případů.

Tak například:

V komunálních volbách v roce 2006 obdrželo "Sdružení nestraníků" ve Znojmě 15 917 hlasů, což představovalo 4,99 %. Nestraníci tak těsně nepřekonali potřebnou 5% hranici. V komunálních volbách, jak jsme si uvedli výše, má každý volič tolik hlasů, kolik má členů → zastupitelstvo. Ve Znojmě tak měl každý volič 31 hlasů. "Sdružení nestraníků" po-

třebovalo k 5% zisku alespoň 15 930 hlasů. Chybělo 13 hlasů, tedy jeden jediný volič.

Podívejme se na výsledek voleb do městského zastupitelstva v Lipníku nad Bečvou v roce 2002. Unie pro Lipník obdržela 11 209 hlasů a ODS 11 196 hlasů, což je rozdíl 13 hlasů. V Lipníku nad Bečvou má → zastupitelstvo 21 členů, každý volič má tedy 21 hlasů. Vidíme, že o vítězi rozhodl opět jeden jediný volič.

Pokud bychom nahlédli do volebních výsledků v menších městech a obcích, pak je těsnost častější. Například v obci Osvětimany (Uherské Hradiště) v roce 2006 zvítězil subjekt Sportovci Osvětimany s 1 187 hlasy, na druhé pozici skončilo Sdružení nezávislých s 1 178 hlasy. O vítězi rozhodlo 9 hlasů, tedy jeden volič, protože každý měl k dispozici 11 hlasů.

FUNGOVÁNÍ OBECNÍ SAMOSPRÁVY

Základním územním samosprávným společenstvím občanů je v našem případě → obec. Vše, co se týká této úrovně samosprávy, definuje zákon č. 128/2000 Sb. o obecním zřízení. Občan obce je státní občan České republiky s trvalým pobytem v dané obci.

Typy obcí a jejich orgány:

→ Obec – nejvyšším orgánem obce je → zastupitelstvo. To volí na svém prvním zasedání jakousi „vládu“ obce, tedy radu. Obec pak řídí → starosta a zastupuje ji také navenek.

Svou činnost vykonává na obecním úřadě. V těch nejmenších obcích rada není volena, funguje pouze → zastupitelstvo – → starosta.

→ Město (má alespoň 3 000 obyvatel) – základními orgány jsou → zastupitelstvo města, rada města, → starosta, městský úřad.

→ Statutární město stanovuje předseda Poslanecké sněmovny PČR po vyjádření vlády. Tento typ je územně členěn a má své vnitřní poměry ve věcech správy města upraveny statutem, který je vydáván formou obecně závazné vyhlášky obce. Základními orgány jsou → zastupitelstvo města, rada města, primátor, magistrát.

Statutárními městy jsou: Praha, Kladno, České Budějovice, Plzeň, Karlovy Vary, Ústí nad Labem, Liberec, Hradec Králové, Pardubice, Jihlava, Brno, Zlín, Olomouc, Ostrava, Opava, Havířov, Most, Teplice, Karviná, Mladá Boleslav, Děčín, Frýdek-Místek, Chomutov, Písek, Jablonec nad Nisou a Prostějov.

→ Městys – kategorie, která byla znovu obnovena v roce 2006. Jde o sídlo, které je na pomezí vesnice a města, tedy městečko. → Obec se může stát městysem, pokud tak na žádost obce stanoví předseda Poslanecké sněmovny, ale až po souhlasu vlády. → Městys spravuje zastupitelstvo městyse. Dalšími orgány městyse jsou rada městyse, → starosta, úřad městyse a zvláštní orgány městyse. Během šesti let požádala o statut městyse řada obcí, například Křivoklát, Karlštejn či Nezamyslice.

V případě výkonu obcí musíme rozlišovat **přenesenou** působnost obce a **samostatnou** působnost obce. Přenesená působnost je na orgány obce delegovaná státem. Stát tedy pověřuje výkonem některých svých pravomocí obecní úřady. Jedná se například o evidenci obyvatel, vydávání stavebních povolení, řešení nejrůznějších přestupků, výplatu sociálních dávek atd. Za kvalitu výkonu je v tomto případě zodpovědný stát. Pro výkon přenesené působnosti je charakteristické, že se obec řídí vůlí státu.

Naopak v samostatné působnosti obec jedná svým vlastním jménem. Stát může do samosprávy zasahovat jen tehdy, vyžaduje-li to ochrana zákona, a to v zákonem stanovených mezích. Samospráva je vykonávána těmi orgány obce, které své postavení odvozují od občanů vyjádřené ve volbách do zastupitelstva obce, tzn. zastupitelstvo a rada. Stěžejním právem, vyplývajícím ze samostatné působnosti, je právo na vlastní majetek obce a na hospodaření podle vlastního rozpočtu. V samostatné působnosti obcí je dále např. vydávání obecně závazných vyhlášek, územní plán, zřizování obecní policie, péče o veřejná prostranství a řada dalších záležitostí.

→ MÍSTNÍ REFERENDUM

Záležitosti, jež náleží do samostatné působnosti obce, mohou být postoupeny k rozhodnutí občanům v místním referendu. → Zákon o obecním referendu v ČR neexistuje, takže

pokud by se mělo konat referendum na celostátní úrovni, musí být pro ně přijat vždy speciální → zákon. Podle něj se také uskutečnilo zatím jediné celostátní referendum, a to v roce 2003 o přistoupení země do Evropské unie. → Místní referendum (od roku 2011 spolu s krajským referendem) je tedy v ČR zatím jediným nástrojem přímé → demokracie. Mohou je iniciovat občané i → obec sama. Toto referendum se řídí zákonem č. 22/2004 Sb.

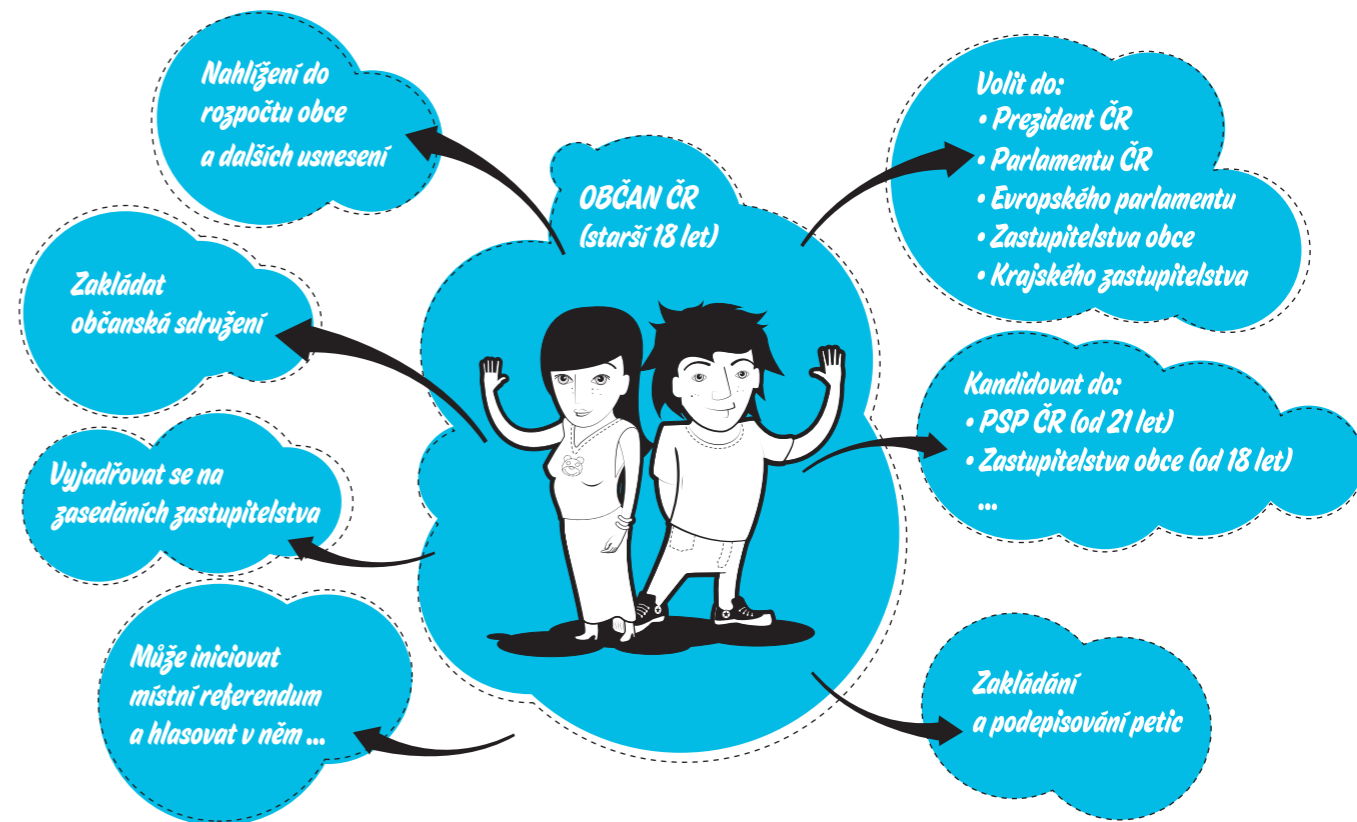
Referenda mají závazný charakter, tedy jejich výsledky jsou právně vynutitelné.

Referendum vypisuje → zastupitelstvo na základě podpisové listiny, jež obsahuje stanovené minimum oprávněných voličů. Minimální počet oprávněných voličů se různí podle velikosti obce:

→ obec do 3 000 obyvatel	30 % oprávněných občanů
→ obec do 20 000 obyvatel	20 % oprávněných občanů
→ obec do 200 000 obyvatel	10 % oprávněných občanů
→ obec nad 200 000 obyvatel	6 % oprávněných občanů

Místní referenda, která se uskutečnila v ČR, se většinou týkala konfliktů mezi samosprávou a občanskou společností, například když rada popřípadě → zastupitelstvo vycházely vstříc investorům při výstavbě supermarketů atd. V roce 2007 se konala řada referend v obcích, v jejichž blízkosti měl být umístěn radar Spojených států amerických. Několik

PRAVOMOCI OBČANA ČR



referend se uskutečnilo také v oblastech, kde měly být prolo-
meny těžební limity uhlí na úkor území obcí.

Největším problémem místních referend je volební účast. Do roku 2008 → zákon pro uznání výsledků vyžadoval alespoň 50-ti procentní účast oprávněných občanů. Což bylo zvláště ve velkých městech obtížné, protože takové procento občanů se nedostává ani k lokálním volbám. Příkladem může být jedno z nejznámějších referend, které se uskutečnilo v Brně v roce 2004 a které iniciovala koalice „Nádraží v centru“. Jak napovídá název, občané nesouhlasili s přesunem vlakového nádraží mimo centrum města. Referendum však nebylo platné, protože hlasování se zúčastnilo pouze 24 procent Brňanů. Ze 79 tisíc jich proti přesunu hlasovalo 67 tisíc, tedy naprostá většina.

Od roku 2008 platí novela zákona, která určuje, že rozhodnutí v referendu je platné, účastní-li se jej alespoň 35 % oprávněných voličů. Rozhodnutí v referendu je pak závazné, hlasovala-li pro ně nadpoloviční většina hlasujících a současně alespoň 25 % oprávněných voličů. Jinými slovy, např. při minimální účasti 35 % oprávněných voličů je rozhodnutí závazné, hlasuje-li pro něj alespoň 71,43 % hlasujících.

→ PETICE

→ Petice je jedním ze základních práv občana. Je chápána jako forma stížnosti či návrhu, kterou iniciují a podepisují občané v určitém veřejném nebo společném zájmu. Podává-

ní petici upravuje → zákon č. 85/1990 Sb. o právu petičním. Petici může podepsat občan České republiky. Občané, kteří iniciují petici, mohou vybízet jiné osoby k podpisu. Orgán, který petici přijal, musí na její obsah reagovat do 30 dnů. V České republice je petiční právo využíváno pro nejrůznější účely. Například na podporu vyhlášení Národního parku Jeseníky, → petice za odklad státních maturit, → petice proti demolici nádražní budovy v Ústí nad Orlicí, → petice za záchranu Karlova mostu, → petice za změnu volebního systému atd.

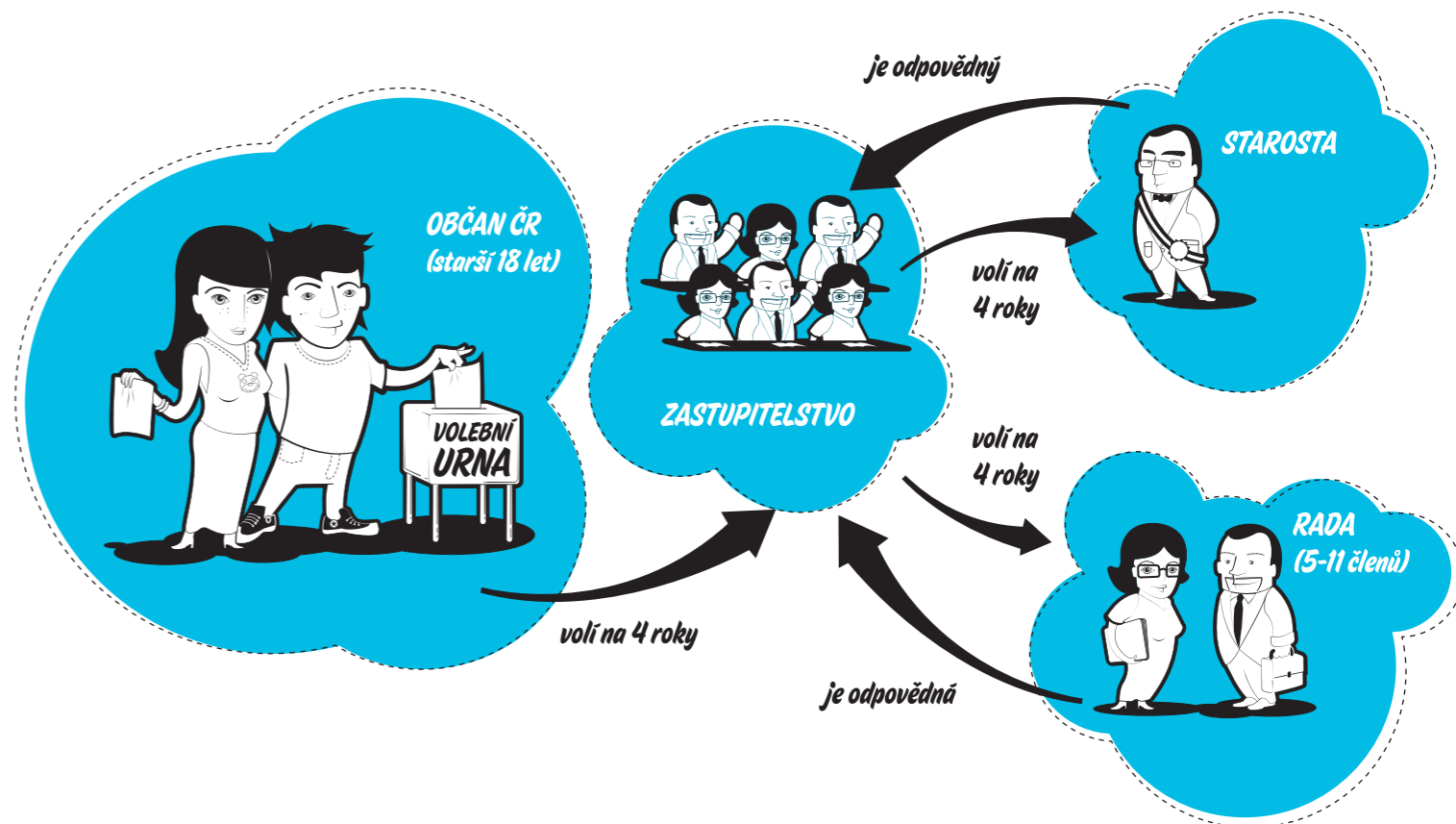
ZÁKLADNÍ PRÁVOMOCI OBEČNÍCH ORGÁNŮ (VÝBĚR)

→ **Zastupitelstvo obce – nejvyšší orgán obce:**

Zastupitelstvo je jediný orgán obce, který volí přímo občané. V tomto směru má tedy největší mandát a je orgánem s nejvyšším počtem pravomocí. Rozhoduje ve věcech, které patří do samostatné působnosti obce.

Zastupitelstvu obce je například vyhrazeno

- a)** schvalovat program rozvoje územního obvodu obce,
- b)** schvalovat územní plán obce a regulační plán a vyhlášovat jejich závazné části obecně závaznou vyhláškou, jedná se o tzv. územní plán, což je jedna ze zásadních pravomocí zastupitelstva; rozhoduje o tom, které plochy či části jsou určeny pro bydlení, které pro výrobu, které jsou klidovými zónami bez zástavby atd.



- c)** schvalovat rozpočet obce a závěrečný účet obce,
- d)** zřizovat a rušit příspěvkové organizace a organizační složky obce, schvalovat jejich zřizovací listiny; příspěvkovou organizací jsou například domy dětí a mládeže, městské knihovny, mateřské školy, divadla, muzea atd.
- e)** schvalovat zakladatelskou listinu, zakladatelskou smlouvu, společenskou smlouvu a stanovy obchodních společností a dalších právnických osob, které → obec hodlá založit, a rozhodovat o účasti obce v již založených právnických osobách,
- f)** vydávat závazné vyhlášky obce, příkladem je obecně závazná → vyhláška o nakládání s komunálním odpadem nebo obecně závazná vyhláška o plakátovacích a reklamních plochách aj.
- g)** rozhodovat o vyhlášení místního referenda,
- h)** navrhnout změny katastrálních území uvnitř obce, schvalovat dohody o změně hranic obce a o slučování obcí,
- ch)** volit starostu, místostarosty a další členy rady obce (radní) a odvolávat je z funkce, stanovit počet členů rady obce, jakož i počet dlouhodobě uvolněných členů tohoto zastupitelstva, zřizovat a zrušovat výbory, volit jejich předsedy a další členy a odvolávat je z funkce,
- i)** zřizovat a zrušovat obecní policii,
- j)** rozhodovat o spolupráci obce s jinými obcemi a o formě této spolupráce,

k) rozhodovat o zřízení a názvech částí obce, o názvech ulic a dalších veřejných prostranství,

Zastupitelstvo obce zřizuje **výbory** jako své iniciativní, poradní a kontrolní orgány. Zastupitelstvo vždy zřizuje dva nejdůležitější výbory: finanční a kontrolní. Finanční výbor provádí kontrolu hospodaření s majetkem a finančními prostředky obce. Kontrolní výbor kontroluje plnění usnesení zastupitelstva a rady obce a plní další kontrolní úkoly. Výbory předkládají svá stanoviska a návrhy zastupitelstvu obce. V obcích, kde žije více než 10 % lidí jiné než české národnosti, zřizuje zastupitelstvo výbor pro národnosti menšiny. Členy toho výboru jsou také zástupci národnostních menšin.

→ Zákon určuje, že nesejde-li se → zastupitelstvo obce po dobu delší než 6 měsíců tak, aby bylo schopno se usnášet, ministerstvo vnitra ho rozpustí.

→ Zastupitelstvo obce se schází podle potřeby; v obcích, v nichž se volí rada obce, tedy především ve městech, se schází nejméně jedenkrát za 3 měsíce, v malých obcích, v nichž se rada nevolí, nejméně jedenkrát za 2 měsíce. Zasedání zastupitelstva svolává a většinou řídí → starosta či primátor.

Důležité je, že → zastupitelstvo obce je usnášeníschopné tehdy, je-li přítomna nadpoloviční většina všech jeho členů.

→ **Rada obce – výkonný orgán obce:**

Je odpovědná zastupitelstvu obce. V případě nesouhlasu s Radou ji však zastupitelstvo může odvolat. Jak jsme si ukázali u pravomocí zastupitelstva, rada je volena právě jím. Nevolí se tam, kde má zastupitelstvo méně než 15 členů. Což jsou zpravidla obce, kde žije méně než 3 tisíce obyvatel. Radu tvoří → starosta, místostarosta a někteří (ostatními zastupiteli zvolení) členové zastupitelstva (tzv. radní). Radní mohou být uvolnění (uvolnění z původní profese pro výkon politické funkce a pobírající mzdu) a neuvolnění (dále vykonávají původní profesi).

→ Rada obce je výkonným orgánem obce v oblasti samostatné působnosti a za její výkon odpovídá zastupitelstvu obce. V oblasti přenesené působnosti přísluší radě obce rozhodovat, jen stanoví-li tak → zákon.

Funkci rady obce plní → starosta v obci, v níž není zřízena rada obce, nestanoví-li tento → zákon jinak.

Radu obce tvoří → starosta, místostarosta (místostarostové) a další členové rady. Počet členů rady obce je lichý a činí nejméně 5 a nejvýše 11 členů, přičemž nesmí přesahovat jednu třetinu počtu členů zastupitelstva obce.

→ Rada obce je schopna se usnášet, je-li přítomna nadpoloviční většina všech jejích členů; k platnému usnesení nebo rozhodnutí je třeba souhlasu nadpoloviční většiny všech jejích členů.

Rada plní například tyto funkce:

- a)** připravuje návrhy pro jednání zastupitelstva obce a zabezpečuje plnění jím přijatých usnesení.
- b)** zabezpečuje hospodaření obce podle schváleného rozpočtu,
- c)** vydává → nařízení obce, což je dokument s menší právní účinností, než je obecně závazná → vyhláška; příkladem je → nařízení obce o parkování vozidel, → nařízení a stanovenní stavební uzávěry, → nařízení o zákazu vstupu do lesa atd.
- d)** stanovuje rozdělení pravomocí v obecním úřadu, zřizuje a ruší odbory a oddělení obecního úřadu,
- e)** zřizuje a ruší podle potřeby komise rady obce,
- f)** stanovuje celkový počet zaměstnanců obce v obecním úřadu a v organizačních složkách obce,
- g)** uzavírat nájemní smlouvy
- h)** stanovuje pravidla pro přijímání a vyřizování petic a stížností.

Rada obce může zřídit **komise** jako své iniciativní a poradní orgány. Každá komise má určeno, jakou oblastí se bude zabývat (např. životní prostředí, kultura, energetika, cestovní ruch), v této oblasti pak přichází s vlastními návrhy, čemu by se obec v dané oblasti měla věnovat. Fungují tedy jako „malá ministerstva“, přichází s nápady a radí obecní radě. Komise předají své návrhy radě obce, a pokud je rada schvá-

lí, může je schválit zastupitelstvo. Členy komisi jsou zastupitelé, mohou v nich sedět ale i další obyvatelé obce (např. zástupci místních neziskových nebo kulturních a sportovních organizací apod.).

→ Starosta (popř. místostarosta)

Ačkoliv je funkce starosty z hlediska pravomocí nejslabší, pro fungování obce je důležitý. → Starosta především zastupuje obec navenek. Starostu, popřípadě místostarostu volí zastupitelstvo obce, jak jsme uvedli výše. → Starosta a místostarosta musí být občanem České republiky. Za výkon své funkce odpovídá zastupitelstvu. Starosta dále odpovídá za informování veřejnosti o činnosti obce. Svolává a řídí zasedání zastupitelstva obce a rady obce. V obci, kde se → rada obce nevolí, vykonává její pravomoc starosta.

→ Starosta především:

- a)** zastupuje → obec navenek. Činnosti, které vyžadují schválení zastupitelstva obce, popřípadě rady obce, může starosta provést jen po jejich předchozím schválení, jinak jsou tyto právní úkony od počátku neplatné.
- b)** odpovídá za včasné objednání přezkoumání hospodaření obce za uplynulý kalendářní rok,
- c)** plní úkoly zaměstnavatele podle zvláštních předpisů, uzavírá a ukončuje pracovní poměr se zaměstnanci obce a stanoví jim plat podle zvláštních předpisů,
- d)** může požadovat po Policii České republiky spolupráci při

zabezpečení místních záležitostí veřejného pořádku,

e) svolává a zpravidla řídí zasedání zastupitelstva obce a rady obce, podepisuje spolu s ověřovateli zápis z jednání zastupitelstva obce a zápis z jednání rady obce.

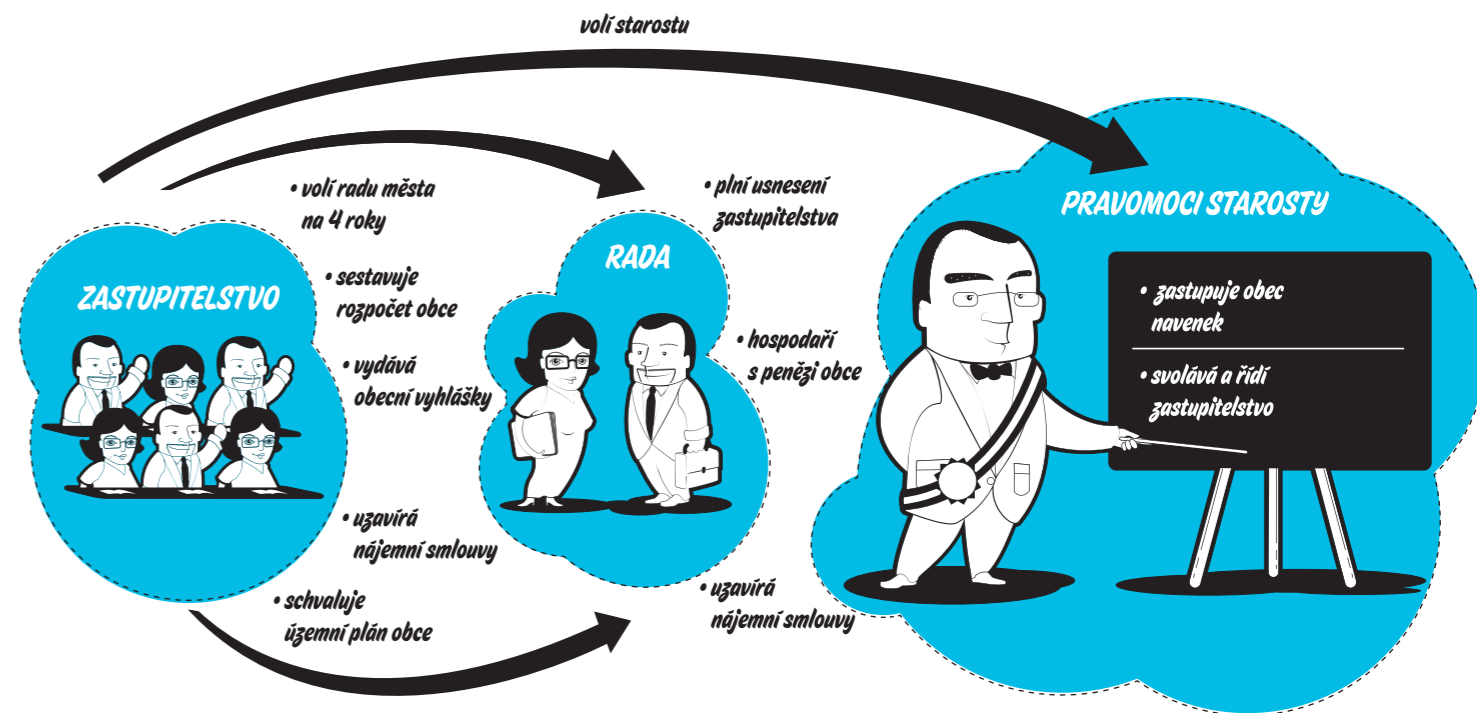
→ Starosta je v České republice volen nepřímo. Voliči zvolí zastupitelstvo obce, které pak rozhodne, kdo bude starostou. Většinou platí, že starostou je lídr vítězné strany. Delší dobu se objevují snahy zavést přímou volbu starostů, jako je tomu v jiných zemích.

→ Obecní úřad – nevolený orgán obce:

→ Obecní úřad je tvořen starostou, který stojí v jeho čele, místostarostou, tajemníkem obecního úřadu (je-li jeho funkce zřízena) a zaměstnanci obecního úřadu, kteří pracují v tzv. odborech zaměřujících se na jednotlivé správní oblasti (doprava, školství, kultura atd.).

→ Obecní úřad

- a)** v oblasti samostatné působnosti plní úkoly, které mu uložilo → zastupitelstvo obce nebo rada obce; dále pomáhá výborům a komisím v jejich činnosti;
- b)** v oblasti přenesené působnosti obce vykonává státní správu s výjimkou věcí, které patří do působnosti zastupitelstva obce, rady obce a zvláštních orgánů obce, případně komisí.



Tajemník je odpovědný starostovi za plnění úkolů obecního úřadu. Zabezpečuje např. výkon přenesené působnosti a řídí úřad po organizační stránce.

HOSPODAŘENÍ OBCÍ

V České republice existuje smíšený systém veřejné správy, což znamená, že vedle samosprávné činnosti obec vykonává i přenesenou působnost státní správy. Záleží především na významu a velikosti obce, kolik činností jí stát svěří. Na provoz výkonu této části státní správy obec získávají peníze přímo ze státního rozpočtu.

Každá → obec má právo mít majetek a hospodařit s ním, má právo získávat vlastní finanční prostředky a hospodařit podle rozpočtu, který schvaluje každý rok obecní → zastupitelstvo. Příjmy a výdaje obcí by měly být vyrovnané a obce by se neměly zadlužovat.

Příjmy obcí jsou **a)** daňové, **b)** nedaňové, **c)** kapitálové a **d)** dotace.

Největší položku tvoří příjmy z daní, přes 40 procent rozpočtu obce. Jedná se o příjmy z daní fyzických a právnických osob, → daně z nemovitostí, správní → poplatky aj. Mezi nedaňové příjmy patří například zisky z vlastního podnikání, pokuty, poplatky za psy, výherní automaty atd. Nepatrnou část tvoří kapitálové příjmy, tedy peníze získané z prodeje majetku či pozemků obce, zisky z akcií atd. Naopak nezanedbatelnou část příjmu tvoří nárokové i nenárokové

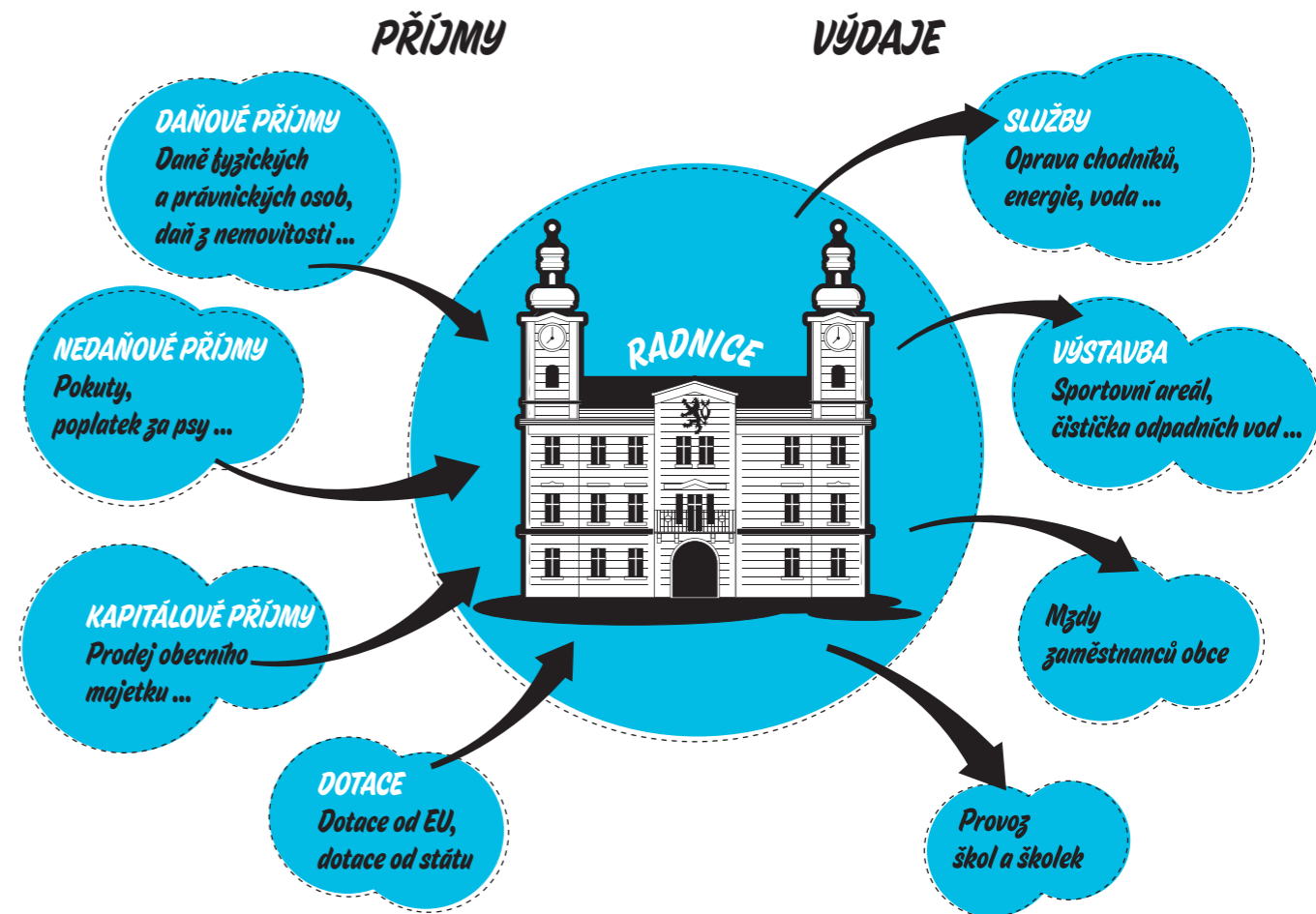
dotace, ať už ze státního rozpočtu či z fondů Evropské unie. V položce **výdaje** mají běžné výdaje více než dvouřetinový podíl, z toho nejvíce obce utrácí za služby (opravy, energie, voda aj.), bezpečnost, požární ochranu, provoz škol a školek, dále financují další příspěvkové organizace, vyplácejí mzdy zaměstnancům obcí, financují výstavbu, např. čistírny odpadních vod, průmyslové zóny atd.

PROČ JÍT K VOLBÁM?

Nenechejte za sebe rozhodovat druhé. Máte vlastní názor, tak ho vyjádřete. Průzkumy ukazují, že ve skupině prvovoličů (mladí lidé ve věku 18–21 let) existuje značná apatie k věcem veřejným. Lidé v této voličské skupině se domnívají, že svým hlasem nemohou nic změnit a v podstatě je ani veřejné aktivity a politika nezajímají. Je to škoda, protože takto za mladé lidi rozhodují ostatní.

Vyšší volební účast v komunálních volbách znamená větší legitimitu našich představitelů. Jistě o názorech občanů lépe vypovídá to, když se zúčastní voleb 80 procent občanů než 30 procent. → Zastupitelstvo obce má řadu důležitých pravomocí, které každý den ovlivňují kvalitu našeho života. Před dvaceti lety se u nás nemohlo svobodně volit. Vezme si této možnosti a potvrďte naši svobodu odpovědnou volbou! Existuje málo příležitostí, jak ovlivnit dění ve svém okolí. Komunální → volby k nim zcela jistě patří.

Komunální politici rozhodují o tom, co se stane v našem nej-



blížeším okolí. Často se jedná o věci zdánlivě nedůležité, ale nakonec se ukáže, jak podstatné jsou. Komunální politici rozhodují o kvalitě našeho života, například kam půjdou veřejné peníze. Jestli na úpravu parku, opravu chodníků, podporu sportovních aktivit, nebo na výstavbu aquaparku za naše peníze. Zda se veřejné prostranství změní na plochu pro výstavbu diskontu, nebo se zde vybuduje dětské hřiště. Každý má právo vyjádřit se k tomu, co je pro obec prospěšnější. Mělo by nám záležet na tom, kteří politici závažná rozhodnutí budou provádět.

Za dvacet let obecní samosprávy se Česká republika zásadně proměnila, a to k lepšímu. V mnohém je to zásluha místních politických reprezentací. Platí však, že ne všechny obce byly za tu dobu dobře spravovány. Záleží skutečně na kvalitě politiků, které volíme, a také na našich aktivitách. Na tom, jaké spolky v obci fungují a jak pracují. Projíždíme-li naší zemí, pak vidíme onu odlišnou úspěšnost. Mnohé obce jsou úspěšné v nejrůznějších soutěžích, například Vesnice roku, jiné se zadlužily a zbankrotovaly. Také z tohoto důvodu je důležité jít k volbám.

ZÁKLADNÍ POJMY (KOMUNÁLNÍ) POLITIKY



→ **demokracie**

státní forma, ve které jsou hlavním zdrojem moci občané. Občané mají právo prostřednictvím pravidelných a svobodných voleb ovlivňovat rozhodování vlády své země či dalších zastupitelských orgánů.

→ **daně**

peníze, které občané odevzdávají státu, aby z nich kryl veřejné výdaje (např. na školství, dopravní infrastrukturu a mnoho dalších oblastí).

→ **hejtman**

nejvyšší představitel kraje, kterého na čtyřleté funkční období volí krajské zastupitelstvo. Hejtman svolává a vede zasedání zastupitelstva kraje.

→ **kraj**

vyšší územně samosprávný celek, který sestává z několika stovek obcí. Česká republika je od roku 2000 rozdělena na 14 krajů (včetně hlavního města Prahy, která je zároveň město a kraj).

→ **krajský úřad**

plní úkoly, které mu ukládají zákony, zastupitelstvo kraje a krajská rada. Zajišťuje administrativu v mnoha velmi dů-

ležitých oblastech, napomáhá komisím a výborům. V čele úřadu stojí ředitel.

→ **město**

za město je většinou považována obec, které byl udělen status města, protože má alespoň 3000 obyvatel.

→ **městys**

obec, která je svou velikostí na pomezí vesnice a města.

→ **místní poplatky**

poplatky, které vybírá obec a které zůstávají součástí jejího rozpočtu (např. poplatek ze psů, lázeňské a rekreační poplatky atd.).

→ **místní referendum**

hlasování obyvatel obce o záležitostech, které náleží do působnosti obce. Místní referendum vypisuje zastupitelstvo na podnět občanů a jeho výsledek je pro vedení obce za splnění určitých podmínek závazný.

→ **nařízení**

právní předpis, který mohou vydávat kraje a obce. Schvaluje je krajská, respektive obecní rada v záležitostech přenesené působnosti státní správy. Nařízení vydává také vláda nebo ministerstvo a slouží k provedení zákona.

→ **obec**

základní jednotka samosprávy v České republice. V čele obce stojí starosta. Dalšími orgány obce jsou zastupitelstvo obce a rada obce.

→ **obecní úřad**

(ve městech městský úřad, ve statutárních městech magistrát) plní úkoly uložené radou a zastupitelstvem obce, které souvisí se správou obce. Vykonává také státní správu v přenesené působnosti. V čele obecního úřadu stojí starosta (starostka).

→ **petice**

forma návrhu či stížnosti, kterou iniciují a podepisují občané a zpravidla je adresována státním úřadům. Státní správa má povinnost se k petici do 30 dnů vyjádřit.

→ **politická strana**

skupina stejně smýšlejících a politicky angažovaných lidí, kteří chtějí společně prosazovat své názory na řízení státu, krajů a obcí. O podporu občanů se politické strany ucházejí ve volbách.

→ **rada kraje**

výkonný orgán krajské samosprávy, v podstatě „krajská vlá-

da“. Rada kraje připravuje podklady pro jednání krajského zastupitelstva.

→ **rada obce**

funguje jako „vláda“ obce a je tedy jejím výkonným orgánem.

→ **starosta (starostka)**

starosta je hlavním představitelem obce. Je volený obecním zastupitelstvem na čtyřleté funkční období. Starosta řídí zasedání obecní rady a zastupitelstva. Ve velmi malých obcích neexistuje rada, tam starosta řídí pouze zastupitelstvo. Ve statutárních městech je funkce starosty vykonávána tzv. primátorem (primátorkou).

→ **statutární město**

statutárními městy bývají zpravidla obce s větším počtem obyvatel a zároveň jsou přirozenými sociální, dopravními či kulturními celky. Řídí se vlastním statutem (základní vyhláška města). V České republice je celkem 26 statutárních měst (například Brno, Olomouc nebo Plzeň).

→ **volby**

hlasování o politických stranách a osobnostech, které kandidují na funkce ve vedení státu, krajů či obcí. Demokratické volby jsou vždy všeobecné, rovné, přímé a tajné. Právo volit mají všichni občané České republiky starší 18 let.

⇒ vyhláška

právní předpis, který mohou vydávat kraje a obce. Schvaluje je vždy krajské, respektive obecní zastupitelstvo v záležitostech samosprávy. Vyhlášky mohou vydávat na centrální úrovni také ministerstva a další úřady.

⇒ zákon

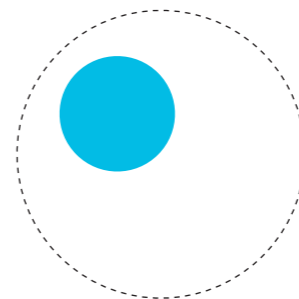
obecně závazný právní předpis, který musí před vstupem v platnost schválit parlament (poslanecká sněmovna a senát) a podepsat prezident. Nesmí být v rozporu s Ústavou České republiky.

⇒ zastupitelstvo kraje

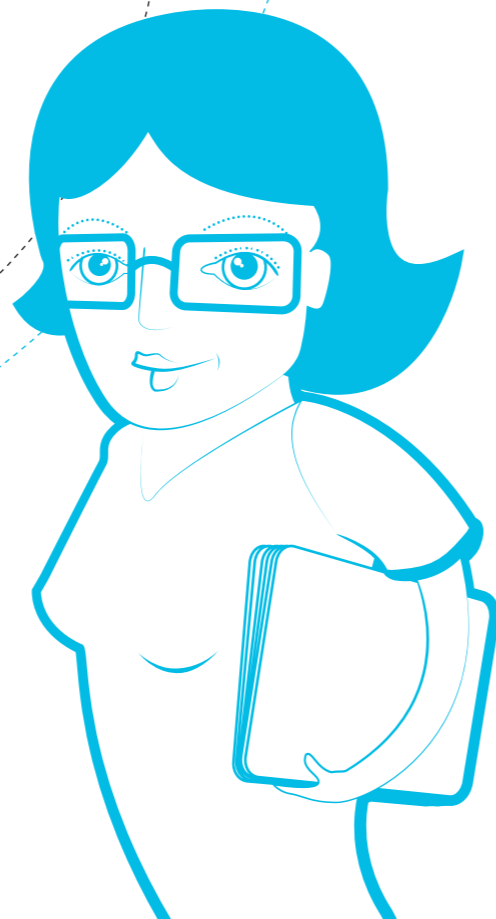
nejvyšší orgán krajské samosprávy. Je voleno na čtyřleté funkční období občany kraje. Mimo jiné má právo vydávat vlastní právní předpisy (krajské vyhlášky).

⇒ zastupitelstvo obce

nejvyšší orgán obce volený přímo občany na čtyřleté funkční období.



TEST



13 JEDNODUCHÝCH OTÁZEK O KOMUNÁLNÍ POLITICE

1. Na jak dlouhé funkční období jsou voleni členové obecního zastupitelstva?

- a) 2 roky
- b) 4 roky
- c) 5 let

2. Právo volit v obecních volbách má každý občan ČR, který dosáhnul věku:

- a) 18 let
- b) 20 let
- c) 21 let

3. Musí být kandidát do obecního zastupitelstva členem nějaké politické strany?

- a) ano
- b) ne
- c) záleží na rozhodnutí starosty

4. Kolik procent hlasů musí ve volbách získat subjekt, který kandiduje do obecního zastupitelstva?

- a) 4%
- b) 5%
- c) 10%

5. Kdo volí starostu obce?

- a) přímo občané
- b) rada obce
- c) zastupitelstvo obce

6. Mají občané právo navštívit zasedání obecního zastupitelstva?

- a) ano, zasedání jsou veřejná
- b) ano, pokud souhlasí většina zastupitelů
- c) ne, zasedání obecního zastupitelstva jsou vždy tajná

7. Kolik musí mít obec obyvatel, aby mohla být prohlášena za město?

- a) 2000 obyvatel
- b) 3000 obyvatel
- c) minimální počet obyvatel města stanovuje kraj

8. Jsou výsledky místního referenda (za splnění zákonem stanovených podmínek) pro vedení obce závazné?

- a) ano
- b) ne
- c) o (ne)závaznosti referenda rozhoduje starosta obce

9. Občané předají státnímu úřadu petici. Je tento úřad povinen na petici nějak reagovat?

- a) ano, musí tak učinit do 30 dnů
- b) ano, ale nemá na to stanovenou lhůtu
- c) ne

10. Mezi základní pravomoci obecního zastupitelstva nepatří:

- a) schvalování rozpočtu obce
- b) vydávání obecně závazných vyhlášek
- c) rozhodování o termínu voleb do zastupitelstva obce

11. Mezi úkoly rady obce nepatří:

- a) vydávání nařízení obce
- b) uzavírání nájemních smluv
- c) volba starosty

12. Mezi pravomoci starosty nepatří:

- a) řízení zasedání zastupitelstva obce a rady obce
- b) vypsání místního referenda
- c) zastupování obce navenek

13. Kdo stojí v čele obecního úřadu?

- a) ředitel volený zastupitelstvem obce
- b) ředitel jmenovaný krajským hejtmanem
- c) starosta obce

Správné odpovědi:

1 b), 2 a), 3 b), 4 b), 5 c), 6 a), 7 b), 8 a), 9 a), 10 c), 11 c),
12 b), 13 c)

Šaradín, Pavel – Havlíček, Ondřej – Zábranský, Richard:
Základní informace ke komunální politice: pro mladé a všechny,
kteří se zajímají o komunální politiku, 1. vyd., Praha,
Friedrich-Ebert-Stiftung, zastoupení v České republice, 2012

ISBN 978-80-87748-08-4 (brož.)

